

สรุปผลการประมาณราคาค่าก่อสร้างเป็นราคากลาง

แบบ ปร.5

ส่วนราชการ องค์การบริหารส่วนตำบลยามู

ประเภทงาน จ้างบุกเบิกถนนลงหินคลุก สายชุมา-ยิมะ หมู่ที่ 5 ขนาดกว้าง 3.00 ม. ยาว 200.00 ม. หนาเฉลี่ย 0.25 ม.
หรือมีพื้นที่ไม่น้อยกว่า 600 ตร.ม.

เส้นทางสาย ชุมา-ยิมะ

สถานที่ก่อสร้าง หมู่ที่ 5 บ้านดินแดง ตำบลยามู อำเภอยะหริ่ง จังหวัดปัตตานี

เจ้าของงาน องค์การบริหารส่วนตำบลยามู อำเภอยะหริ่ง จังหวัดปัตตานี

ระยะทาง 0.200 กิโลเมตร

แบบเลขที่

จำนวน

แผ่น

ประมาณการตามแบบ ปร.4

จำนวน

1

แผ่น

ประมาณราคาโดย คณะกรรมการกำหนดราคากลาง

ประมาณราคาเมื่อ

24 พ.ย. 2558

ลำดับที่	รายการ	รวม ค่างานต้นทุน (บาท)	Factor F	รวม ค่าก่อสร้าง (บาท)	หมายเหตุ
1	ประเภทงานทาง,สาธารณูปโภค และ งานดิน	224,095.40	1.3574	304,187.09	Factor F
2	ประเภทงานพิจารณาปรับราคา (ป้ายโครงการ)	-	1.07	-	- ดอกเบี้ยเงินกู้ 7.00%
					- ภาษี 7.00%
					- เงินล่วงหน้าจ่าย 0.00%
					- เงินประกันผลงานหัก 0.00%
					- แรงจูงใจ ตามมติ ครม. 5.00%
					- พื้นที่
3	แรงจูงใจ ตามมติ ครม. 5.00 %		0.05	15,209.35	
สรุป		รวมค่าก่อสร้างเป็นเงิน		319,396.44	
		คิดเป็นเงินประมาณ		319,000.00	
(ตัวอักษร)		(สามแสนหนึ่งหมื่นเก้าพันบาทถ้วน)			

เฉลี่ยราคากลางรวมงาน (ถ้ามี) ประมาณ 1,595,000.00 บาท/กิโลเมตร ระยะเวลาดำเนินการ 90 วัน

คณะกรรมการกำหนดราคากลาง

ลงชื่อประธานกรรมการ

(นายอับดุลคอเดห์ กะจิ)

ลงชื่อกรรมการ

(นายฮัฟฟาน ลือเมะ)

ลงชื่อกรรมการ

(นายปัญญา ดิษฐอำไพ)

เห็นชอบ

ลงชื่อปลัด อบต.

(นายอับดุลคอเดห์ กะจิ)

ลงชื่อกรรมการ

(นางนุสรียะ อับดุลบุตร)

อนุมัติ

ลงชื่อนายก อบต.

(นายหามะกอเซ็ง เจะมะ)

ลงชื่อกรรมการ

(นางซารินา แวสมาแอ)

ใบประมาณราคาจ้างบุกเบิกถนนลงหินคลุกสายบ้านชุมมา-ยี่มะ หมู่ที่ 5

แบบปร.4

ส่วนราชการ องค์การบริหารส่วนตำบลยามู

งบประมาณประจำปี 2559

โครงการ จ้างบุกเบิกถนนลงหินคลุก สายบ้านชุมมา-ยี่มะ หมู่ที่ 5 ขนาดกว้าง 3.00 ม. ยาว 200.00 ม. หนาเฉลี่ย 0.25 ม. หรือมีพื้นที่รวมไม่น้อยกว่า 600.00

เส้นทางสาย บ้านชุมมา-ยี่มะ

ระยะทาง 0.200 กม. 0 ถึง กม. - อำเภอ ยะหริ่ง

ประเภทของผิวจราจร หินคลุก กว้าง 3.00 ม. จังหวัด ปัตตานี

ประเภทของไหล่ทาง 0 กว้าง - ม. แบบเลขที่

ประมาณราคาโดย คณะกรรมการกำหนดราคากลาง ประมาณราคาเมื่อ 24 พ.ย. 2558

ลำดับที่	รายการ	หน่วย	ปริมาณ	คำนวณต้นทุน (บาท)		หมายเหตุ
				ราคา/หน่วย	จำนวนเงิน	
1	ก.งานทาง พื้นที่					
	งานดินคันทาง					
1.1	งานกรุยทางถางป่า (หนัก)	ตร.ม.	600.00	4.80	2,880.00	
1.2	งานเกลี่ยปรับเกลี่ยแต่งและบดอัดคันทางเดิม	ตร.ม.	-	-	-	
1.3	งาน Benching	ลบ.ม.	-	-	-	
1.4	งานดินตัด					
1.4.1	งานดินตัด	ลบ.ม.	-	-	-	
1.4.2	งานดินตัดหินผุ	ลบ.ม.	-	-	-	
1.4.3	งานตัดหินแข็ง	ลบ.ม.	-	-	-	
1.5	งานดินถม					
1.5.1	งานดินถม (จากการขนส่ง)	ลบ.ม.	-	-	-	
1.5.2	งานดินถม (จากงานดินตัด)	ลบ.ม.	-	-	-	
2	งานโครงสร้างทาง และผิวจราจร					
2.1	งานดินลูกรัง (จากการขนส่ง)	ลบ.ม.	288.00	250.57	72,164.16	
2.2	งานชั้นรองพื้นทาง	ลบ.ม.	-	-	-	
2.3	งานชั้นพื้นทาง (หินคลุก)	ลบ.ม.	169.00	881.96	149,051.24	
	ยอดยกไป				224,095.40	

คณะกรรมการกำหนดราคากลาง

ระยะเวลาดำเนินการ 90 วัน

ลงชื่อประธานกรรมการลงชื่อ.....กรรมการ

(นายอับดุลคอเดช กะจิ)

(นายฮัฟฟาน ลือเมะ)

ลงชื่อ.....กรรมการ

เห็นชอบ

(นายปัญญา ดิษฐอำไพ)

ลงชื่อ.....ปลัด อบต.

ลงชื่อ.....กรรมการ

(นายอับดุลคอเดช กะจิ)

(นางนุสรียะ อับดุลนุสร)

อนุมัติ

ลงชื่อ.....กรรมการ

ลงชื่อ.....นายก อบต.

(นางซารีน่า แวสมาแอ)

(นายหามะกอเซ็ง เจะมะ)

ตาราง Factor F งานก่อสร้างทาง

เงินล่วงหน้าจ่าย 0 %
เงินประกันผลงานหัก 0 %

ดอกเบี้ยเงินกู้ 7 % ต่อปี
ค่าภาษีมูลค่าเพิ่ม (VAT) 7 %

เงินล่วงหน้า
เงินประกัน

ค่างาน (ทุน) ล้านบาท	ค่าใช้จ่ายในการดำเนินงานก่อสร้าง (%)				รวมในรูป Factor	ภาษี มูลค่าเพิ่ม (VAT)	Factor F	Factor F ฝนชุก 1	Factor F ฝนชุก 2
	ค่า อำนาจการ	ค่า ดอกเบี้ย	ค่า กำไร	ค่า ใช้จ่าย					
≤ 5	18.2361	1.1667	5.5000	24.9028	1.2490	1.0700	1.3365	1.3574	1.3784
10	14.0410	1.1667	5.5000	20.7076	1.2071	1.0700	1.2916	1.3138	1.3360
20	9.7858	1.1667	5.5000	16.4525	1.1645	1.0700	1.2460	1.2675	1.2889
30	6.9082	1.1667	5.5000	13.5749	1.1357	1.0700	1.2153	1.2341	1.2530
40	6.9899	1.1667	5.0000	13.1565	1.1316	1.0700	1.2108	1.2317	1.2526
50	6.4552	1.1667	5.0000	12.6218	1.1262	1.0700	1.2051	1.2262	1.2474
60	5.5919	1.1667	5.0000	11.7586	1.1176	1.0700	1.1958	1.2158	1.2359
70	5.4048	1.1667	4.5000	11.0715	1.1107	1.0700	1.1885	1.2086	1.2287
80	5.1508	1.1667	4.5000	10.8175	1.1082	1.0700	1.1857	1.2059	1.2260
90	4.7692	1.1667	4.5000	10.4359	1.1044	1.0700	1.1817	1.2012	1.2208
100	4.4639	1.1667	4.5000	10.1306	1.1013	1.0700	1.1784	1.1975	1.2166
110	4.3795	1.1667	4.0000	9.5461	1.0955	1.0700	1.1721	1.1914	1.2107
120	4.3158	1.1667	4.0000	9.4825	1.0948	1.0700	1.1715	1.1909	1.2104
130	4.1221	1.1667	4.0000	9.2887	1.0929	1.0700	1.1694	1.1885	1.2076
140	3.9560	1.1667	4.0000	9.1227	1.0912	1.0700	1.1676	1.1865	1.2053
150	3.8121	1.1667	4.0000	8.9787	1.0898	1.0700	1.1661	1.1847	1.2033
160	3.7934	1.1667	4.0000	8.9601	1.0896	1.0700	1.1659	1.1845	1.2031
170	3.7057	1.1667	4.0000	8.8724	1.0887	1.0700	1.1649	1.1834	1.2018
180	3.6034	1.1667	4.0000	8.7700	1.0877	1.0700	1.1638	1.1821	1.2004
190	3.6301	1.1667	3.5000	8.2968	1.0830	1.0700	1.1588	1.1773	1.1959
200	3.5440	1.1667	3.5000	8.2106	1.0821	1.0700	1.1579	1.1763	1.1947
210	3.4660	1.1667	3.5000	8.1327	1.0813	1.0700	1.1570	1.1753	1.1936
220	3.3951	1.1667	3.5000	8.0618	1.0806	1.0700	1.1563	1.1744	1.1926
230	3.3304	1.1667	3.5000	7.9971	1.0800	1.0700	1.1556	1.1736	1.1916
240	3.2711	1.1667	3.5000	7.9377	1.0794	1.0700	1.1549	1.1729	1.1908
250	3.2165	1.1667	3.5000	7.8831	1.0788	1.0700	1.1543	1.1722	1.1900
260	3.1661	1.1667	3.5000	7.8328	1.0783	1.0700	1.1538	1.1716	1.1893
270	3.1195	1.1667	3.5000	7.7861	1.0779	1.0700	1.1533	1.1710	1.1887
280	3.0761	1.1667	3.5000	7.7428	1.0774	1.0700	1.1528	1.1705	1.1881
290	3.0358	1.1667	3.5000	7.7025	1.0770	1.0700	1.1524	1.1700	1.1875
300	2.9982	1.1667	3.5000	7.6648	1.0766	1.0700	1.1520	1.1695	1.1870
350	2.8896	1.1667	3.5000	7.5562	1.0756	1.0700	1.1509	1.1683	1.1858
400	2.6731	1.1667	3.5000	7.3398	1.0734	1.0700	1.1485	1.1656	1.1827
450	2.5048	1.1667	3.5000	7.1714	1.0717	1.0700	1.1467	1.1635	1.1803
500	2.3701	1.1667	3.5000	7.0368	1.0704	1.0700	1.1453	1.1618	1.1784
> 500	2.3701	1.1667	3.5000	7.0368	1.0704	1.0700	1.1453	1.1618	1.1784

หมายเหตุ 1. กรณีค่างานอยู่ระหว่างช่วงของค่างานต้นทูลที่กำหนด ให้เทียบอัตราส่วนเพื่อหาค่า Factor F หรือใช้สูตรคำนวณ
2. ถ้าเป็นงานเงินกู้หรือจากแหล่งอื่นซึ่งไม่ต้องชำระภาษีมูลค่าเพิ่ม ให้ใช้ Factor F ในช่อง "รวมในรูป Factor"

(นายอัฟฟาน ลือณะ)
นายช่างโยธา

ข้อมูลประกอบการประมาณราคา

องค์การบริหารส่วนตำบลยาสูบ อำเภอยะหริ่ง จังหวัดปัตตานี

ใช้ราคาเฉลี่ยน้ำมันโซล่า ที่อำเภอเมืองเมือง ลิตรละ 23.00 -23.99 บาท หาค่าขนส่งดำเนินการและค่าเสื่อมราคา

ราคาพาณิชย์จังหวัดปัตตานี/ยะลา ประจำเดือน ตุลาคม พ.ศ. 2558

ประเภทงาน ผิวจราจร

เจ้าของโครงการ องค์การบริหารส่วนตำบลยาสูบ อำเภอยะหริ่ง จังหวัดปัตตานี แบบเลขที่ /2559

สายทาง สายบ้านชุมา-ยี่มะ หมู่ที่ 5

ประมาณการโดย คณะกรรมการกำหนดราคากลาง

ประมาณการเมื่อ

ดินถมหนา	0	เมตร	หมายเหตุ
ลูกรังหนา	0.40	เมตร	ความหนา
หินคลุก	0.25	เมตร	ใช้ค่าเฉลี่ย

พื้นที่ ชื่อสายทาง บ้านชุมา-ยี่มะ

1. งานกรุยทาง (ขนาดหน้า)

ค่าดำเนินการและค่าเสื่อมราคา ค่างาน ตร.ม. ละ = 4.80 บาท

2. งานปรับเกลี่ยแต่งและบดอัดคันทางเดิม

... ค่าดำเนินการและค่าเสื่อมราคา ค่างาน ตร.ม. ละ = - บาท

3. งาน Benching

ค่าดำเนินการและค่าเสื่อมราคางานขุดตัด ค่างาน ลบ.ม. ละ = - บาท ...1

ค่าดำเนินการและค่าเสื่อมราคางานบดทับ ค่างาน ลบ.ม. ละ = - บาท ...2

... รวมค่างานต้นทุน Benching ค่างาน ลบ.ม. ละ = - บาท ...1+2

4. งานดินตัด ขนด้วย

4.1 งานดินตัด(ตักขน) 0

ค่าขุดตัด ค่างาน ลบ.ม. ละ = - บาท (ธรรมชาติ) ...3

ค่าขนส่งวัสดุ ระยะทางขนส่ง - กม. = - บาท ...4

... รวมค่างานต้นทุน (...3+4) x 1.25 ค่างาน ลบ.ม. ละ = - บาท

4.2 งานตัดหินผุ(ตักขน)

ค่าขุดตัด ค่างาน ลบ.ม. ละ = - บาท (ธรรมชาติ) ...3.1

ค่าขนส่งวัสดุ ระยะทางขนส่ง - กม. = - บาท ...3.2

... รวมค่างานต้นทุน (...3.1+3.2) x 1.60 ค่างาน ลบ.ม. ละ = - บาท

4.3 งานตัดหินแข็ง(ตักขน)

ค่าขุดตัด ค่างาน ลบ.ม. ละ = - บาท (ธรรมชาติ) ...3.3

ค่าขนส่งวัสดุ ระยะทางขนส่ง - กม. = - บาท ...3.4

... รวมค่างานต้นทุน (...3.3+3.4) x 1.60 ค่างาน ลบ.ม. ละ = - บาท

5. งานดินถม ขนด้วย

5.1 งานดินถม(จากการขนส่ง) 0

ค่าวัสดุที่แหล่ง ค่างาน ลบ.ม. ละ = - บาท (หลวม) ...4

ค่าดำเนินการและค่าเสื่อมราคางานขุด-ขน ค่างาน ลบ.ม. ละ = - บาท ...5

ค่าขนส่งวัสดุจากแหล่งถึงหน้างาน - กม. = - บาท ...6

... รวมค่าวัสดุที่หน้างาน = - บาท ...4+5+6

อัตราส่วนการยุบตัวเมื่อบดทับ(...4+5+6) x 1.6 = - บาท ...7

ค่าดำเนินการและค่าเสื่อมราคาเมื่อบดทับ = - บาท ...8

... รวมค่างานต้นทุน (...7+8) ค่างาน ลบ.ม. ละ = - บาท (แน่น) ...7+8

5.2 งานดินถม(จากงานดินตัด) (ขนส่งจากงานดินตัด)

ค่าดำเนินการและค่าเสื่อมราคาเมื่อบดทับ = - บาท ...9

... รวมค่างานต้นทุน ค่างาน ลบ.ม. ละ = - บาท

6. งานวัสดุคัดเลือก ขนด้วย		0	-		
ค่าวัสดุที่แหล่ง	ค่างาน ลบ.ม. ละ	=	- บาท (หลวม)	..10	
ค่าดำเนินการและค่าเสื่อมราคางานชุด-ขน	ค่างาน ลบ.ม. ละ	=	- บาท	..11	
ค่าขนส่งวัสดุจากแหล่งถึงหน้างาน	12 กม.	=	- บาท	..12	
... รวมค่าวัสดุที่หน้างาน		=	- บาท	..10+11+12	
อัตราส่วนการยุบตัวเมื่อบดทับ (...10+11+12) x 1.6		=	- บาท	..13	
ค่าดำเนินการและค่าเสื่อมราคาเมื่อบดทับ		=	- บาท	..14	
... รวมค่างานต้นทุน	ค่างาน ลบ.ม. ละ	=	- บาท (แน่น)	..13+14	
7. งานรองพื้นทางลูกรัง ขนด้วย		0			
ค่าวัสดุที่แหล่ง	ค่างาน ลบ.ม. ละ	=	35.00 บาท (หลวม)	...15	
ค่าดำเนินการและค่าเสื่อมราคางานชุด-ขน	ค่างาน ลบ.ม. ละ	=	31.12 บาท	...16	
ค่าขนส่งวัสดุจากแหล่งถึงหน้างาน	23 กม.	=	62.11 บาท	...17	
... รวมค่าวัสดุที่หน้างาน (...15+16+17)		=	128.23 บาท	...18	
อัตราส่วนการยุบตัวเมื่อบดทับ (...18 x 1.6).		=	205.17 บาท	...19	
ค่าดำเนินการและค่าเสื่อมราคาเมื่อบดทับ		=	45.40 บาท	...20	
... รวมค่างานต้นทุน (...19+...20)	ค่างาน ลบ.ม. ละ	=	250.57 บาท (แน่น)		
8. งานชั้นพื้นทางหินคลุก ขนด้วย		0			
ค่าวัสดุที่แหล่ง	ค่างาน ลบ.ม. ละ	=	373.83 บาท (หลวม)	...21	
ค่าขนส่งวัสดุจากแหล่งถึงหน้างาน	62 กม.	=	165.24 บาท	...22	
... รวมค่าวัสดุที่หน้างาน		=	539.07 บาท	...23	
อัตราส่วนการยุบตัวเมื่อบดทับ (...23) x 1.5		=	808.61 บาท	...24	
ค่าดำเนินการและค่าเสื่อมราคาเมื่อบดทับ		=	73.35 บาท	...25	
... รวมค่างานต้นทุน (...24+...25)	ค่างาน ลบ.ม. ละ	=	881.96 บาท (แน่น)		

ตารางค่าขนส่งวัสดุก่อสร้าง รอบบรรทุก 10 ตัน (กรณีน้ำหนักรวมไม่เกิน 25 ตัน)

ภูมิประเทศเป็น ที่ราบ ศิวทางลาดยาง และการจราจรปกติ

ราคาน้ำมันเชื้อเพลิงโซล่า ที่ อำเภอเมือง 23.00 - 23.99 บาท / ลิตร

ระยะ ขนส่ง	ค่าบรรทุก	ค่าบรรทุก	ระยะ ขนส่ง	ค่าบรรทุก	ค่าบรรทุก	ระยะ ขนส่ง	ค่าบรรทุก	ค่าบรรทุก
กม.	บาท / ตัน	บาท / ลบ.ม.	กม.	บาท / ตัน	บาท / ลบ.ม.	กม.	บาท / ตัน	บาท / ลบ.ม.
1	6.12	8.57	41	78.36	109.71	81	153.92	215.49
2	7.52	10.52	42	80.25	112.35	82	155.74	218.03
3	8.91	12.47	43	82.13	114.98	83	157.64	220.70
4	10.30	14.42	44	84.02	117.63	84	159.56	223.38
5	11.69	16.37	45	85.90	120.27	85	161.49	226.08
6	13.09	18.32	46	87.80	122.92	86	163.33	228.66
7	14.48	20.27	47	89.68	125.55	87	165.17	231.24
8	16.05	22.47	48	91.57	128.20	88	167.12	233.97
9	17.94	25.11	49	93.45	130.83	89	168.98	236.57
10	19.82	27.75	50	95.33	133.47	90	170.85	239.19
11	21.71	30.40	51	97.23	136.13	91	172.82	241.95
12	23.60	33.04	52	99.11	138.76	92	174.70	244.59
13	25.49	35.68	53	101.00	141.40	93	176.59	247.23
14	27.38	38.33	54	102.90	144.06	94	178.49	249.88
15	29.26	40.97	55	104.78	146.69	95	180.27	252.38
16	31.15	43.61	56	106.66	149.33	96	182.18	255.05
17	33.04	46.25	57	108.56	151.98	97	184.09	257.73
18	34.92	48.89	58	110.47	154.65	98	186.01	260.42
19	36.82	51.54	59	112.34	157.28	99	187.94	263.12
20	38.70	54.18	60	114.23	159.92	100	189.75	265.65
21	40.59	56.82	61	116.12	162.57	101	191.70	268.38
22	42.48	59.47	62	118.03	165.24	102	193.52	270.92
23	44.36	62.11	63	119.89	167.85	103	195.48	273.67
24	46.26	64.76	64	121.77	170.48	104	197.31	276.23
25	48.15	67.40	65	123.65	173.12	105	199.28	278.99
26	50.03	70.04	66	125.55	175.77	106	201.12	281.57
27	51.92	72.69	67	127.45	178.44	107	202.97	284.16
28	53.81	75.34	68	129.31	181.03	108	204.82	286.75
29	55.69	77.96	69	131.23	183.73	109	206.82	289.55
30	57.59	80.62	70	133.11	186.35	110	208.69	292.16
31	59.46	83.25	71	134.99	188.98	111	210.55	294.78
32	61.36	85.91	72	136.88	191.63	112	212.43	297.40
33	63.25	88.55	73	138.78	194.29	113	214.30	300.03
34	65.14	91.20	74	140.69	196.96	114	216.19	302.66
35	67.02	93.83	75	142.53	199.54	115	218.08	305.31
36	68.91	96.48	76	144.46	202.24	116	219.97	307.96
37	70.80	99.13	77	146.32	204.85	117	221.87	310.62
38	72.70	101.77	78	148.19	207.46	118	223.78	313.29
39	74.58	104.42	79	150.14	210.20	119	225.69	315.97
40	76.46	107.05	80	152.03	212.84	120	227.61	318.66



ตารางค่าดำเนินการและค่าเสื่อมราคา

ราคามันเชื้อเพลิงโซล่า ที่อำเภอเมือง 23.00 - 23.99 บาท / ลิตร

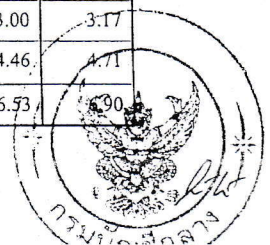
(ราคาเครื่องจักร 2548)

ลำดับ	ลักษณะงาน	หน่วย	ค่าดำเนินการ บาท/หน่วย	ค่าเสื่อมราคา (บาท)		รวมค่างาน (บาท)	
				ปกติ	ผ่านชุก	ปกติ	ผ่านชุก
1	งานถางป่าขุดตอ						
	ขนาดเบา	ตร.ม.	1.21	0.16	0.19	1.36	1.40
	ขนาดกลาง	ตร.ม.	2.62	0.46	0.58	3.08	3.20
	ขนาดหนัก	ตร.ม.	3.97	0.66	0.83	4.63	4.80
2	งานดินคันทาง						
	ขุด - ขน	ลบ.ม. หลวม	16.69	3.47	4.34	20.16	21.03
	บดทับ	ลบ.ม. แน่น	27.94	7.92	9.90	35.85	37.83
3	งานตัด - ขึ้นรูปคันทาง						
	ดิน - ขุดตัด	ลบ.ม. ปกติ	16.53	2.93	3.66	19.46	20.20
	- ตัก	ลบ.ม. หลวม	6.01	1.70	2.13	7.72	8.14
	หินผุ - ขุดตัด	ลบ.ม. ปกติ	26.24	3.34	4.18	29.58	30.41
	- ตักและตัก	ลบ.ม. หลวม	30.67	5.04	6.30	35.71	36.97
	หินแข็ง - เจาะระเบิด	ลบ.ม. ปกติ	47.32	4.66	5.82	51.98	53.15
	- ตักและตัก	ลบ.ม. หลวม	50.79	19.00	23.75	69.79	74.54
4	งานวัสดุคัดเลือก ลูกเรียงพื้นทาง						
	ขุด - ขน	ลบ.ม. หลวม	23.17	6.36	7.95	29.53	31.12
	ผสม (ผสมกับวัสดุอื่นๆ)	ลบ.ม. แน่น	6.33	1.01	1.27	7.34	7.59
	บดทับ	ลบ.ม. แน่น	33.52	9.50	11.88	43.03	45.40
5	งานไหล่ทางลูกเรียง ผสม - บดทับ						
	ผสม (ผสมกับวัสดุอื่นๆ)	ลบ.ม. แน่น	11.90	1.91	2.38	13.81	14.29
	บดทับ	ลบ.ม. แน่น	40.28	15.33	19.16	55.61	59.44
6	งานพื้นทาง (หินคลุก)						
	ผสม (Blend)	ลบ.ม. แน่น	17.11	2.91	3.64	20.02	20.75
	บดทับ	ลบ.ม. แน่น	49.48	19.10	23.87	68.57	73.35
7	งานตัดแต่งชั้นบนไค	ลบ.ม. แน่น	5.34	1.30	1.63	6.64	6.96
8	งานขุดหรือคันทางเดิมแล้วบดทับ						
	ลูกรัง 10 ซม.	ตร.ม.	6.87	1.51	1.89	8.38	8.76
	หินคลุก 10 ซม.	ตร.ม.	8.46	2.47	3.09	10.93	11.55
	ผิว AC 5 ซม.	ตร.ม.	7.38	1.25	1.56	8.63	8.94
9	งานลาดยางไพรม์ไค	ตร.ม.	5.68	0.54	0.68	6.22	6.35
10	งานลาดยางแตกไค	ตร.ม.	5.24	0.77	0.96	6.01	6.21
11	งานผิวทางแบบบาง						
	ชั้นเดียว (1/2 ")	ตร.ม.	11.99	1.94	2.43	13.93	14.42
	ชั้นเดียว (3/4 ")	ตร.ม.	16.57	2.68	3.35	19.25	19.92
	สองชั้น (3/4 " + 3/8 ")	ตร.ม.	24.64	3.99	4.98	28.63	29.62
	สองชั้น (1 " + 1/2 ")	ตร.ม.	36.09	5.84	7.30	41.93	43.39
12	งานเคลือบหิน ขจัดฝุ่น (Pre - Coat)						
	ชั้นเดียว (1/2 ")	ลบ.ม. หลวม	1.68	0.49	0.61	2.17	2.29
	ชั้นเดียว (3/4 ")	ลบ.ม. หลวม	2.32	0.68	0.84	3.00	3.17
	สองชั้น (3/4 " + 3/8 ")	ลบ.ม. หลวม	3.45	1.00	1.26	4.46	4.71
	สองชั้น (1 " + 1/2 ")	ลบ.ม. หลวม	5.06	1.47	1.84	6.53	6.90

สำเนาถูกต้อง

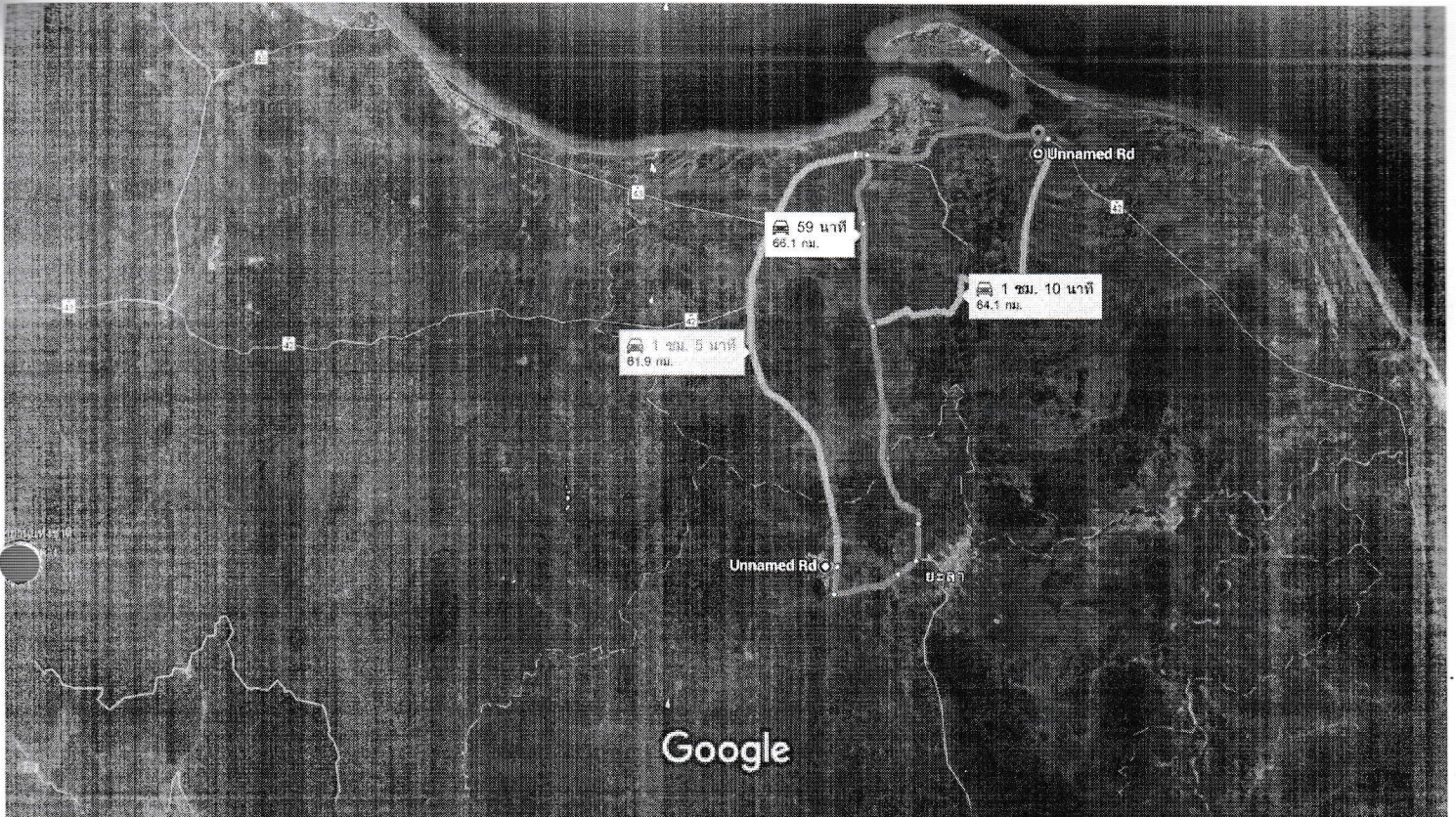
(นายอัฟฟาน ลือณะ)

นายช่างโยธา



Google

Unnamed Rd, ตำบล ลิดล อำเภอมืองยะลา ยะลา 95160 ถึง ขั้บรต 66.1 กม., 59 นาที
Unnamed Rd, ตำบล ยามู อำเภอยะหริ่ง ปัตตานี 94150



รูปภาพ ©2015 Landsat, Data SIO, NOAA, U.S. Navy, NGA, GEBCO, ข้อมูลแผนที่ ©2015 Google 5 กม.



ผ่าน ถนนหมายเลข 42

59 นาที

57 นาที ถ้าการจราจรไม่ติดขัด

66.1 กม.



ผ่าน ถนนหมายเลข 409 และ ถนนหมายเลข 42

1 ชม. 5 นาที

55 นาที ถ้าการจราจรไม่ติดขัด

61.9 กม.



ผ่าน ถนนหมายเลข 409

1 ชม. 10 นาที

1 ชม. 9 นาที ถ้าการจราจรไม่ติดขัด

64.1 กม.

สำเนาถูกต้อง

(Signature)

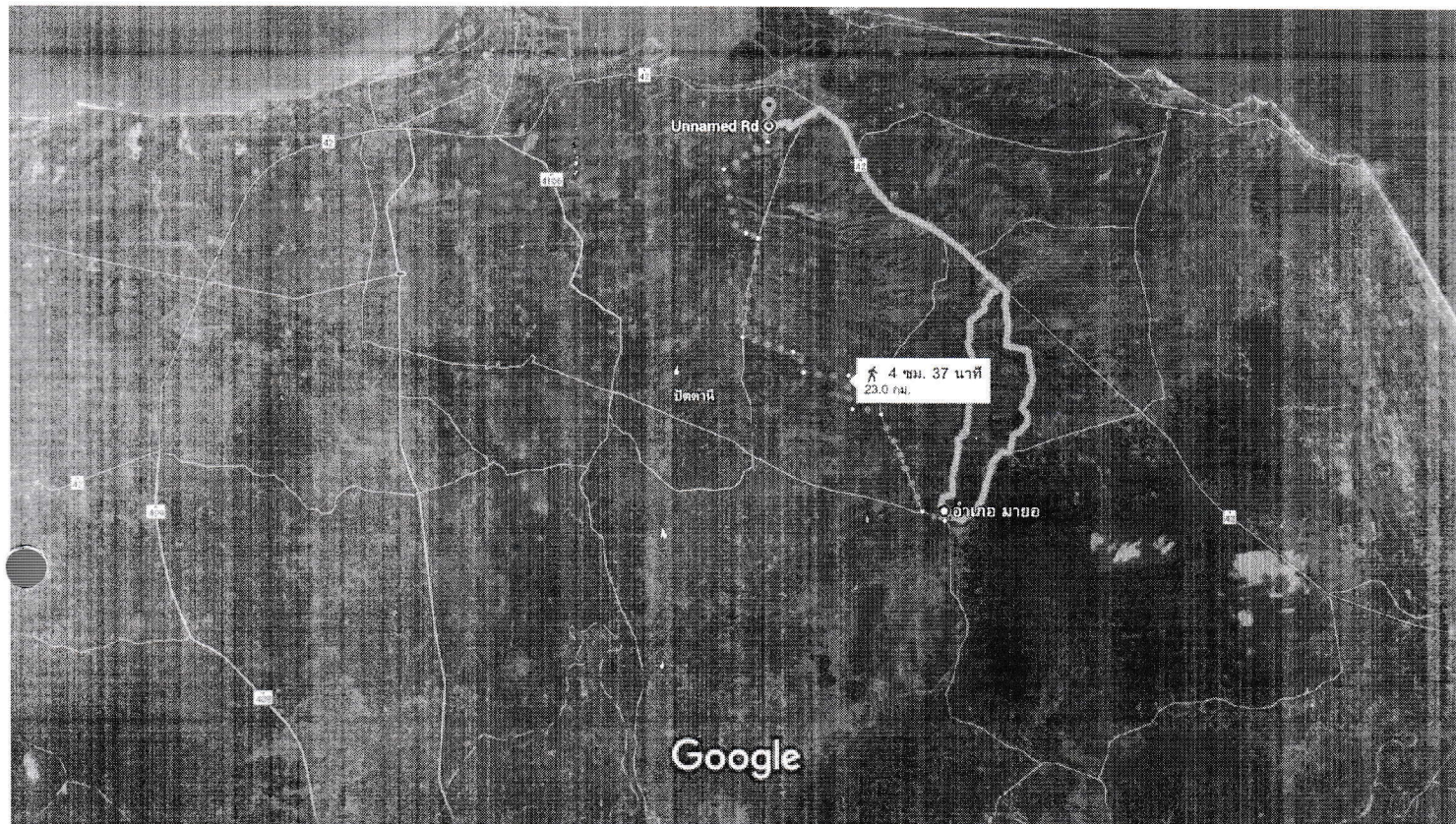
(นายอภิรักษ์ สอนมณี)

นายช่างโยธา

Google

อำเภอ มายอ ถึง Unnamed Rd, ตำบล ตาเกาะ อำเภอ
ยะหริ่ง ปัตตานี 94150

เดิน 23.0 กม., 4 ชม. 37 นาที



รูปภาพ ©2015 CNES / Astrium,Cnes/Spot Image,TerraMetrics,Data SIO, NOAA, U.S. Navy, NGA, GEBCO,ข้อมูลแผนที่ ©2015 Google

2 กม.



via ถนนหมายเลข 4061

4 ชม. 37 นาที

23.0 กม.



via ถนนหมายเลข 42

4 ชม. 37 นาที

23.0 กม.



via ถนนหมายเลข 4061 และ ถนนหมายเลข 42

4 ชม. 59 นาที

24.7 กม.

สำเนาถูกต้อง

(นายอัฟฟาน ลือแหมะ)

นายช่างโยธา

	แชลแลค ชนิดเกล็ด สีเหลือง	กก.	210.28	210.28	
217	น้ำยาประสานท่อพีวีซี ชนิดธรรมดา ขนาด 250 กรัม ตราท่อน้ำไทย	กระป๋อง	110.28	110.28	
218	ทรายหยาบ	ลบ.ม.	313.09	313.09	
219	ทรายละเอียด	ลบ.ม.	593.46	593.46	
220	หินย่อย เบอร์ 1 ราคา ณ โรงโม่	ลบ.ม.	500.00	500.00	
221	หินย่อย 3/4" ราคา ณ โรงโม่	ลบ.ม.	500.00	500.00	
222	หินย่อย 3/8" ราคา ณ โรงโม่	ลบ.ม.	476.64	476.64	
223	ทรายถมที่	ลบ.ม.	242.99	242.99	
224	ดินถมที่	ลบ.ม.	200.93	200.93	
225	ดินลูกรัง	ลบ.ม.	247.66	247.66	
226	หินคลุก ราคา ณ โรงโม่	ลบ.ม.	373.83	373.83	
227	หินใหญ่ ราคา ณ โรงโม่	ลบ.ม.	476.64	476.64	
228	หินฝุ่น ราคา ณ โรงโม่	ลบ.ม.	476.64	476.64	
229	ก๊อกน้ำทองเหลือง (หอม) ขนาด 1/2 นิ้ว	อัน	74.77	74.77	
230	ก๊อกน้ำทองเหลือง (อ้วน) ขนาด 1/2 นิ้ว	อัน	74.77	74.77	
231	ก๊อกน้ำบอลสนาม ขนาด 1/2 นิ้ว	อัน	96.26	96.26	
232	ก๊อกอ่างล้างหน้า แบบอะคริลิค ขนาด 1/2 นิ้ว	อัน	186.92	186.92	
233	สายไฟฟ้าเดินภายในอาคาร VAF สายแบนแกนคู่ ขนาด 2 x 1.5 ตร.มม. ยาว 100 ม. ตราเนชั่น	ม้วน	1,261.68	1,261.68	
234	สายไฟฟ้า VAF สายแบนแกนคู่ แรงดัน 300 โวลท์ ขนาด 2 x 1.5 ตร.มม. ยาว 100 เมตร ตราไทยยาซากิ	ม้วน	1,355.14	1,355.14	
235	สายไฟฟ้า VAF สายแบนแกนคู่ แรงดัน 300 โวลท์ ขนาด 2 x 1.5 ตร.มม. ยาว 100 เมตร ตราบางกอกเคเบิ้ล	ม้วน	1,238.32	1,214.96	-1.89
236	สายไฟฟ้า VAF สายแบนแกนคู่ แรงดัน 300 โวลท์ ขนาด 2 x 2.5 ตร.มม. ยาว 100 เมตร ตราไทยยาซากิ	ม้วน	2,102.80	2,102.80	
237	สายไฟฟ้า VAF สายแบนแกนคู่ แรงดัน 300 โวลท์ ขนาด 2 x 2.5 ตร.มม. ยาว 100 เมตร ตราบางกอกเคเบิ้ล	ม้วน	1,939.25	1,915.89	-1.20
238	สายไฟฟ้า VFF สายแบนอ่อนแกนคู่ แรงดัน 300 โวลท์ ขนาด 2 * 1.5 ตร.มม. ยาว 100 เมตร ตราบางกอกเคเบิ้ล	ม้วน	1,285.05	1,285.05	
239	สายไฟฟ้า VFF สายแบนอ่อนแกนคู่ แรงดัน 300 โวลท์ ขนาด 2 * 2.5 ตร.มม. ยาว 100 เมตร ตราบางกอกเคเบิ้ล	ม้วน	1,939.25	1,939.25	
240	สายไฟฟ้า VFF สายแบนอ่อนแกนคู่ แรงดัน 300 โวลท์ ขนาด 2 * 1.0 ตร.มม. ยาว 100 ม. ตราบางกอกเคเบิ้ล	ม้วน	859.81	859.81	
241	สายเคเบิ้ล THW สายกลมแกนเดี่ยว แรงดัน 750 โวลท์ ขนาด 1 x 1.5 ตร.มม. ยาว 100 เมตร ตราบางกอกเคเบิ้ล	ม้วน	616.82	616.82	
242	สายเคเบิ้ล THW สายกลมแกนเดี่ยว แรงดัน 750 โวลท์ ขนาด 1 x 2.5 ตร.มม. ยาว 100 เมตร ตราบางกอกเคเบิ้ล	ม้วน	887.85	887.85	
243	สายเคเบิ้ล THW สายกลมแกนเดี่ยว แรงดัน 750 โวลท์ ขนาด 1 x 1.5 ตร.มม. ยาว 100 เมตร ตราเนชั่น	ม้วน	672.90	672.90	
244	สวิตช์ไฟฟ้าทางเดียว แบบฝังในผนัง ตราเนชั่นแนล	อัน	34.58	34.58	
245	เต้ารับ (เดี่ยว) แบบฝังในผนัง ตราเนชั่นแนล	อัน	39.25	39.25	
246	เต้าเสียบ แบบ 2 ขา ตราเนชั่นแนล	อัน	20.10	20.10	
247	เต้ารับ (เดี่ยว) แบบฝังในผนัง ตราพานาโซนิค	อัน	29.91	29.91	
248	บัลลาสต์ 36/40 วัตต์ ตราฟิลิปส์	อัน	110.28	98.60	-10.59

สำเนาถูกต้อง

(นายอัฟฟาน ลือเมฆะ)